

ほうしかい 豊資会ケアネットワークだより

豊資会グループの基本理念

迅速・正確・気配りをモットーに自分や家族が心から利用したい医療・介護・福祉サービスを提供する

加野病院

KANO HOSPITAL
泌尿器科（人工透析）麻酔科
一般病床（急性期・亜急性期）



リハビリセンターはなみ
通所リハビリテーション
古賀市花見南 1-2-15



ハイマート花梨

デイサービス・グループホーム
介護予防地域支援センター
古賀市花見南 2-14-15

やまびこ診療所

YAMABIKO CLINIC
内科・泌尿器科・在宅医療
訪問リハビリテーション
訪問看護ステーション
ルーエハイム安心1F



ルーエハイム安心

高齢者専用賃貸住宅
古賀市花見南 2-11-1（加野病院前）



ハイマートどんぐりの森

ケアプランサービス・ヘルパーステーション
デイサービス・ケアハウス・ショートステイ・
グループホーム・生活支援ハウス・配食サービス
古賀市青柳町 803



よこあん
余香庵
小規模多機能型居宅介護
古賀市今の庄 1-2-12



あんす
ハイマート杏
医療法人 豊資会
グループホーム
小規模多機能型居宅介護
介護予防拠点施設
宗像市田野 1370-2（玄海ロイヤルホテル奥）



古賀市介護予防支援センター
ふれあいセンターりん
古賀市青柳町 801

ぞうさんTopics

◆豊資会30周年記念祭 in リーパスプラザ!!

～ 長年のご支援に感謝の気持ちを込めて ～

◆豊資会もECO活動に取り組んでいます!

◆ルーエハイム安心の『安心サポート』サービスを図説!

◆男性必見! 親子Drの最新の前立腺がん治療!!

おかげさまで30周年



これからも豊資会を
宜しくお願い致します



「30周年記念祭を終えて」

豊資会グループ

理事 加野 資典

地域の方々にも広く呼びかけ、8月29日に豊資会グループの30周年記念祭を、リーパスプラザで開催しました。無事30周年を迎えられましたのも地域の方々、職員他関係各位のおかげです。ありがとうございました。

オープニングに社会人チャリデーイングチーム・BLADERS(ブレイダーズ)の魅力的なアクロバット演技があり観衆が引き付けられました。続いてケアハウスの介護長の娘さんで宗像市出身のNICOさんのラ

イブがありました。その歌唱力に感激し、ファンクラブがグループ内に出来そうです。

佐藤・原岡先生の前立腺がんと尿失禁の講演には30人ほど、この猛暑の中集まって熱心に聴講していただきました。

特に前日NHKの教育番組で尿失禁が放映されましたので関心が高まって女性が増えたのかもしれない。

大会議室のAEDの講習も予想を上回る多くの方に聴講いただき、ハプニングはありましたが、演者の機転と講演力で順調に終わりました。

外部関係者からも、祭りの準備と片付けがチームワーク良く、手際よく行われ、感心しましたとのコメントをいただきました。

事務長を中心に計画立案してくれた実行委員会との努力と、当日協力いただいた関係者に、

この紙面をもつて重ねてお礼を申し上げます。

二年來、毎週火曜日に行っている豊資会タイムを介して医療と介護の連携が以前より良くなり、福岡東医療センターとのコミュニケーションもスムーズになっています。また、事業所ごとの予実算を通して経営状態も良くなり、職員と一体となって発展しています。

何よりも大切なことは職員の教育です。教育研修を通して職員がレベルアップを計り、ご利用者に還元したいものです。自分や家族が心から利用したい医療・介護・福祉サービスの実現に職員の努力で一步一步進んでいるなと実感しています。

将来は私も豊資会グループの施設に入り、職員から優しくあつかわれるのを願って、施設の充実を心砕こうと決心しています。



「自分の命を見つめ直す」

医療法人豊資会 加野病院

院長 藤澤 保仁

今年7月に国(厚生労働省)から2009年の日本人、平均寿命が発表されました。

女性86.44才、男性は79.59才、4年続けて過去最高を更新し、女性は25年連続世界一、男性は2008年の4位から5位に順位を下げました。

この長寿命は喜ばしいことで、「ガン・心疾患・脳卒中」日本人の三大疾患と肺炎の治療成績が向上した事が主な要因とされます。

その後、高齢化社会の負の側面が報道さ

れ、一部には超高齢化社会に疑問が投げかけられています。

核家族化した現在、「死」や「老化」の思いが遠のけられ、直視できなくなっています。

最新の泌尿器科雑誌に超高齢(85才以上)の泌尿器科治療がテーマに取り上げられました。

老化現象は個人差があります。限りのある命、自分自身の事として、自身の病氣、治療、介護、自身にとつてのQOLは何か「自分の命」を見つめなおすいい機会だと思えます。



医療機能評価 Ver. 5.0 更新認定病院

豊資会グループ 問い合わせ先
泌尿器科専門医基幹教育施設・更生医療(腎臓) 医療法人豊資会 加野病院
(092) 944-1212
古賀市花見南1丁目2-15

豊資会30周年記念祭

in リーパスプラザ

8月29日（日）に豊資会グループ加野病院 30周年記念祭を開催しました！
当日は市民公開講座などたくさんのイベントを開催し、300名を超える市民の方々にご参加頂きました。
本当に有難うございました！

豊資会30年の歩み

- 1980年 4月 加野泌尿器科医院開設 病床数19床
- 1988年 11月 加野病院開設 病床数30床
- 1989年 6月 人工透析開始
- 1990年 8月 透析棟増設
- 1997年 3月 医療法人豊資会設立
- 1997年 4月 老人デイケア開始
- 1997年 5月 医療法人豊資会 加野病院開設
- 1999年 10月 リハビリセンターはなみ（2010年5月改称）
・通所リハビリテーション指定
- 2000年 4月 新病棟増築完成
- 2002年 7月 社会福祉法人豊資会設立
- 2003年 4月 ハイマート花梨開設
- 2005年 11月 ハイマートどんぐりの森開設
- 2007年 7月 医療法人豊資会 やまびこ診療所開設
- 2008年 9月 高齢者専用賃貸住宅 ルーエハイム安心竣工
- 2008年 12月 小規模多機能型居宅介護 余香庵開設
- 2010年 5月 ハイマート杏開設

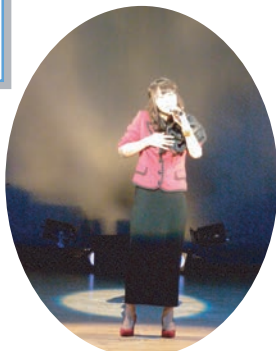


理事長 加野資典

オープニングはBLADERSのチアリーディング！



豊資会30年の軌跡を展示！！



宗像市出身アーティスト NICOさんのミニライブ



佐藤親子 Dr 講演
『前立腺がん』



AED 講習会



医療ブースでは
手洗い講習を実施しました



原律子 Dr 講演
『尿失禁』



最新式の車椅子体験



スクリーニング検査
としては血清PSA測
定が高感度であり、妥
当な検査となります。

前立腺は男性の膀胱
底に接して後部尿道を
輪状に取り巻くように
存在する臓器で、精液
の分泌にかかわってい
ます。基本的には高齢
者に多く発症する癌で
す。

前立腺癌は男性が罹
る癌で、2003年では胃癌、
肺癌、結腸癌、肝臓癌、
直腸癌について6番目
に多く、2020年の将来予
測では肺癌について2
番目に多くなると考え
られています。

佐藤 親子

日本泌尿器科学会指導医・専門医
麻酔科標榜医



「前立腺がんについて」

50歳以上の男性は一度
前立腺癌検診をされるの
が望ましいと思います。

前立腺癌の確定診断と
しては、前立腺の一部を
針で採取する前立腺生検
が施行されます。

診断初期の治療方法と
しては大きく分けて

① 手術療法

② 放射線療法

③ 内分泌治療があります。

進行の程度によって治
療方法が異なりますので
診断時はCTやMRI、
骨シンチ等の全身評価が
必要になります。

早期であれば手術や放
射線治療で根治も可能と
なります。

これから高齢化社会を
迎えて、検診で早期に診
断することはますます有
用になると考えられます。

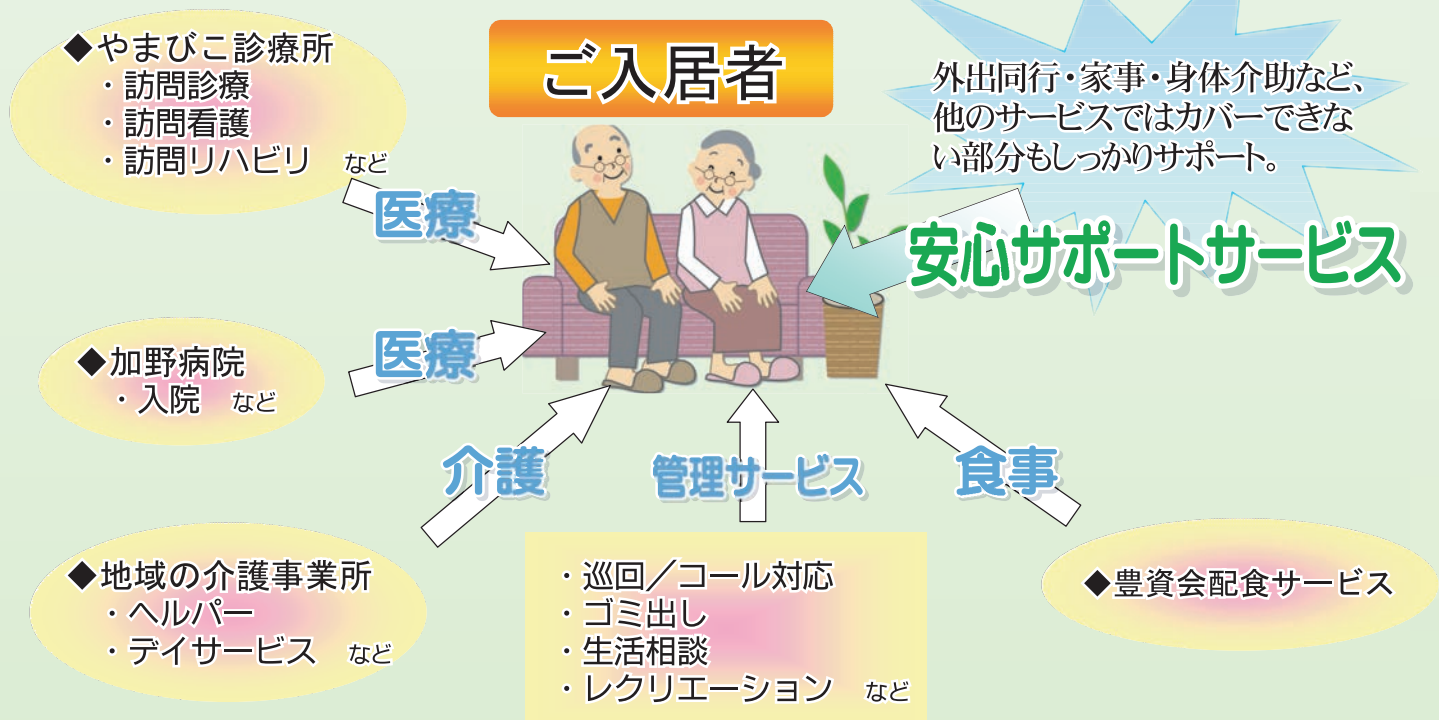
加野病院からのお知らせ

50歳以上の男性の方は、ぜひ
年に一度のPSA測定を受け
られてみてはいかがでしょうか



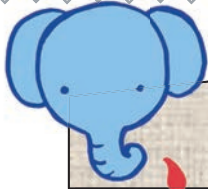
ルーエハイム安心の『安心サポート』サービス

～ ”終の棲家”として、ご入居者の幅広いニーズに対応可能となりました ～



医療法人豊資会のルーエハイム安心は、その名の通りご入居者に安心して生活していただくために、グループ内外のサービスを組み合わせ、その方の心身の状態に適したサービスをご提供させていただいています。

中でも、新設した「安心サポート」サービスは外出同行・家事援助などの他のサービスでは行き届かない部分をカバーしています。



ぞうさんかわら版

作品展示のお知らせ

2010年11月23日(火)～28日(日)

遠賀信用金庫古賀支店内
市民ギャラリー『ふれあい』にて、豊資会グループの施設ご利用者様が製作された作品の展示を行います。
ぜひご覧ください！



記念講演開催!!

2011年2月5日(土)

豊資会グループ30周年記念講演(仮称)を開催予定です。
※開催場所・時間等詳細は別途お知らせします。

ルーエハイム安心でフラワーアレンジメント!!

ルーエハイム安心では、色々なレクリエーションを実施しています。写真はフラワーアレンジメントの様子です。



お問合せ：ルーエハイム安心

943-2130

～豊資会グループ歓迎会・納涼会～

豊資会グループの全職員を対象とした、新人歓迎会(4月)と納涼会(7月)を開催しました！
年々職員数が増え、納涼会では、ご家族も参加できますので200人もの参加者で賑わいました。



朝の清掃活動

豊資会グループは古賀市のアダプトプログラムに参加しています!!

加野病院とルーエハイム安心は、古賀市のアダプトプログラムに参加し、月に2回、施設周辺道路の清掃活動を行っています。多くの職員と一緒に汗を流すことで、グループの一体感も生まれてきています。今年度で2年目となりますが、今後も継続して続けていくことで、少しでも地域の環境保全に貢献できればと考えています！



くもん学習療法勉強会 古賀市と宗像市で開催しました!

豊資会グループの介護事業所で取り組んでいる「くもん学習療法」を、ケアマネージャーさんや地域の方々にご理解いただくため、古賀市と宗像市で勉強会を開催しました。認知症予防や改善の1つのアプローチ方法として、参加された皆様は興味深く聴講されていました。豊資会では今後も継続して、くもん学習療法に取り組んでいきたいと思っております。



お問合せ：社会福祉法人豊資会

944-1355

エコ活動 加野病院での取り組み

～患者様と共に職員全員で取り組む環境保全意識～

この夏、加野病院ではエコ活動の一環として、3階東側のベランダで朝顔の緑のカーテン栽培に取り組みました。予定通りに茂った緑は、室内温度の上昇を抑えてくれた上に、色とりどりに咲く花でも楽しませてくれました。

このほか、地球環境に配慮したエコ活動として、次の取り組みを行なっています。

- 室内空調の冷房・暖房にエコ温度を設定
- 古紙・段ボール類の回収活動
- 職員弁当の割り箸を廃止
洗い箸を採用
- 職員弁当に小ライスを導入
食べ残しを減量
- 患者さまの協力も得て、ペットボトルキャップの回収
- エコドライブの紹介と実施の呼び掛け・・・等

これからも環境問題を身近な問題と捉え、人と自然のつながりの大切さを職員全員で認識し、できる事から取組んでいきます。



緑のカーテン

CCFL蛍光灯の採用

もう一つエコな話題です。

省エネに対応した照明として話題になっているLEDやCCFLの蛍光灯がありますが、加野病院でも昼夜点灯しているナースステーションにCCFL蛍光灯を採用しました。

導入コストは高いものの、従来管に比べて電気代が40%カットされ、寿命は約5倍、発熱量も抑えられます。

明るさ、ちらつきなどの問題もなく、蛍光灯なのに照度調整まで出来る優れもので、快適な作業空間となっています。



豊資会の防災への取り組み

グループホームの防災設備を充実



大村、札幌のグループホーム施設火災では、多くの入居者が亡くなられて悲惨な事故となりました。

豊資会グループにも三つのグループホーム施設がありますが、うち二施設では建物の規模からスプリンクラーの設置義務がなく、未設置の状態でした。

先の事故を受け、最悪の火災事故を想定した場合、入居者に無事避難して頂くには、避難時間を少しでも長く確保できるスプリンクラー設備の設置が不可欠と考え、設置を検討して参りました。

その間、古賀市高齢者福祉課、粕屋北部消防本部の方々のご指導を頂き、無事スプリンクラー設備を設置することが出来ました。

夜間はスタッフの数が少なくなるため、火災時の不安を抱えての夜勤業務でしたが、スプリンクラー設備が設置されてスタッフにも余裕が見られるようになりました。

合わせて、夜間の火災を想定した避難訓練を行い、火災の際の手順を職員全員で確認しました。

救急救命訓練の定期実施



介護施設の花梨・どんぐりの森が共同で、救急救命訓練を粕屋北部消防本部の協力を得て定期的に実施しています。今年も6月23・24日の二回に分けて、心肺蘇生法とAEDの取扱い方、骨折・出血の応急手当を学びました。

日頃は実践する機会がほとんど無いこれらの応急手当も、緊急時には大切な生命を救えるとあって、職員の全員が真剣に取り組んでいました。

「実習等受入報告」

豊資会グループ各施設では、小中学校の総合学習や看護学校の実習など、研修や実習を積極的に受け入れております。

（以下）ではその一部をご紹介します。

5月22日～23日

船井幸雄「本物、福祉経営道場」の研修をハイマートどんぐりの森にて受け入れ

7月9日・9月24日・10月22日

青柳小学校3年生の総合学習をハイマートどんぐりの森、ふれあいセンターりんにて受け入れ

6月8日・9日・16日・7月7日・16日

玄海東小学校との交流会をハイマート杏にて実施

9月24日・10月22日

ドリームステージ（古賀市内の中学校2年生の職業体験学習）を豊資会の介護事業所7施設にて受け入れ

今後の受入予定

- ・古賀北中学校1年生 『総合的な学習の時間』を介護事業所2施設にて受け入れ
- ・福岡女学院看護大学、西南女学院看護大学、九州大学 医学部保健学科、
- ・国際医療福祉大学の看護実習受け入れ

これ以外にも多数の受け入れを行っています！

豊資会グループ 私のとっておき

第1回 加野病院透析室 看護師 中西健二さん

私は子供の頃から、色々な物を集めるのが好きでした。今どきの子供たちと変らないものを集めていました。高校を卒業するくらいから、珍しい看板や、壊れて捨てられた公衆電話などを集め出しました（実家を出てくる時に全部捨てられましたが…）。

最近では、「集める」が「捨てられない」に変わり、他人からみると不要なものなのですが、捨てられないものがたくさんあります。中でもとっておきが、サンプルなどで集めたダイアライザー（人工腎臓）などの透析関連グッズです。新人スタッフの教育などで大活躍です。透析医療が教科書より良く分りますよ！

僕のダイアライザーコレクションです！



職員豊資会グループ の気になる一枚



デイサービス花梨
嶋矢さおりさん



デイサービス花梨で今年の六月より生活相談員として働いています。

この写真は去年の花梨祭の時に撮った一枚です。私の浴衣姿いかがですか？

デイサービス花梨ではご利用者の皆様一人一人が笑顔で来所され、帰る時には更に素敵な笑顔で帰っていただけるようスタッフ全員が熱い想いをもって仕事に取り組んでいます。

私、嶋矢さおりも生活相談員として皆様のお役に立てるよう努力して参りますので、この笑顔を見かけたら気軽にお声かけ下さい。宜しくお願い致します。



手術等症例 2009～2010年	9月	10月	11月	12月	1月	2月	3月	4月	5月	6月	7月	8月	合計
内視鏡手術	14	13	6	8	12	14	14	19	12	10	13	15	150
経尿道的前立腺切除術	3	1	1	3	2	2	5	4	1	2	2	0	26
経尿道的膀胱腫瘍切除術	6	8	5	3	7	9	6	10	6	8	8	6	82
経尿道的結石破碎術	5	4	0	2	3	3	3	5	5	0	3	9	42
開腹手術(腎・膀胱・前立腺など)	2	1	4	1	0	0	2	0	0	0	2	0	12
その他の手術(尿失禁・除鞣術など)	4	9	6	8	3	0	1	14	14	12	12	8	91
前立腺針生検	13	11	14	9	9	12	6	8	12	10	12	8	124
体外衝撃波結石破碎術	12	9	10	8	13	3	6	9	3	8	2	10	93
総数	45	43	40	34	37	29	29	50	41	40	41	41	470

医療法人豊資会 加野病院は、女性医師が元気な職場です!



お問い合わせは

944-1212

当院では、女性特有の泌尿器疾患について、女性医師が積極的に診療を行っています。「もう年だから…」とあきらめしないで!お薬や手術で改善することもありますので、ぜひ一度ご相談されてみてはいかがでしょうか?

外来担当表 2010年11月～

外来診療時間のご案内(日曜・祝祭日休診)
午前 9:00～12:30(受付は12:00まで)
午後 13:30～17:30(受付は17:00まで)

	午前		午後	
月曜日	藤澤保仁	原 律子	小西高俊	恩塚雅子
火曜日	恩塚雅子	原 律子	藤澤保仁	佐藤親子
水曜日	小西高俊	佐藤親子	藤澤保仁	原 律子
木曜日	加野資典	佐藤親子	藤澤保仁	恩塚雅子
金曜日	小西高俊	原 律子	佐藤親子	恩塚雅子
土曜日	院内医師 または 済生会下関(占部)			

◎土曜日は週ごとに担当医が変更します。直接お問い合わせ下さい。
◎手術の都合により担当医が変更になることがあります。

孫もワクワク 豊かな老後 探索ツアー

※食事付(参加費 1名様:500円)

参加予約受付中!

ツアー探索地:

- ◆リハビリセンターはなみ
- ◆デイサービスどんぐり
- ◆グループホームどんぐり
- ◆ケアハウスどんぐり
- ◆ルーエハイム安心

探索ツアーのお申し込み・ご予約は
医療法人豊資会
高齢者専用賃貸住宅

ルーエハイム安心 **943-2130**

よこうてんしゃい『余香庵』!!



是非ご利用下さい!!

【余香庵の特徴】
余香庵は、デイサービス、訪問サービス、宿泊サービスを柔軟に、一体的に提供する介護施設です!ぜひお越し下さいね!

お問い合わせは **940-1722** 担当:蔵元(くらもと)

編集後記

今年は豊資会グループが誕生して30年目の記念すべき年になります。8月に開催した30周年記念祭も多くの方にご参加頂き、本当にありがとうございました。これからも豊資会グループは地域に必要とされるグループになるよう尽力します。



クリック

インターネットからの豊資会ホームページへのアクセスは

豊資会

検索

